

## Opis przedmiotu zamówienia

Kod CPV 45 00 00 00-7 Roboty budowlane

### Dodatkowe przedmioty :

45453000 – 7	roboty remontowe i renowacyjne
45262500 – 6	roboty murarskie
45320000 – 6	roboty izolacyjne
45410000 – 4	wykonywanie tynków
45421000 – 4	roboty w zakresie stolarki budowlanej
45430000 – 0	pokrywanie podłóg i ścian
45442100 – 8	roboty malarskie
45450000 – 6	roboty budowlane wykończeniowe pozostałe
45331200 – 8	instalacja ciepła, wentylacja i konfekcjonowanie ciepła
45332000 – 3	roboty instalacyjne wodne i kanalizacyjne
45310000 – 3	roboty instalacyjne elektryczne

Przedmiotem zamówienia jest:

**Remont mieszkań nr 68 i 72 Politechniki Świętokrzyskiej zlokalizowanych w budynku przy ul. Jarzębinowej nr 6 w Kielcach.**

## 1. Opis robót budowlanych i instalacyjnych – remont mieszkań.

Remont mieszkań nr 68 i 72 Politechniki Świętokrzyskiej w budynku przy ul. Jarzębinowej nr 6 w Kielcach polegać będzie na wykonaniu n/w zakresu robót:

### A. Roboty ogólnobudowlane

- rozbiórka posadzek z płytek PCV , wykładziny dywanowej i terakoty,
- rozbiórka okładziny ściennej z płytek glazurowanych w łazience i kuchni,
- rozbiórka wylewek cementowych podłóg,
- skucie tynków w łazience oraz wykonanie nowych cem.-wap. (na suficie oraz ścianach),
- wykonanie nowych podbudów posadzek z:
  - folia PE gr. 0,2mm na zakład – jako paroizolacja
  - styropian EPS100 gr. 4cm
  - folia PE gr. 0,2mm na zakład
  - wylewka cementowa (jastrych) gr. min. 4cm zbrojona zbrojeniem rozproszonym , zacierana powierzchniowo,

*grubość wylewki uzależniona jest od zastosowanego materiału wykończeniowego (gres, panele) na posadzkę oraz konieczności nawiązania się do istniejących nowo wykonanych wylewek.*

- wymiana drzwi i ościeżnic wewnętrznych i wejściowych (skrzydła wewnętrzne pływające, drzwi wejściowe wewnątrz-lokalowe wzmocnione),
- licowanie ścian płytkami ceramicznymi glazurowanymi na ścianach w łazience i kuchni,
- ułożenie nowych posadzek z płytek gresowych i paneli podłogowych HDF wraz z cokolikami ,

*płytki ceramiczne ścienne i gresowe podłogowe winny stanowić komplet w linii jednego producenta*

- wykonanie posadzki balkonu z płytek gresowych po uprzednim zagruntowaniu i wykonaniu warstwy wyrównawczej z zaprawy,
- malowanie farbami olejnymi fasadowymi istniejących stalowych barierki balkonu,
- wykonanie gładzi gipsowej na ścianach i sufitach,
- malowanie podokienników (parapetów) wewnętrznych lastrykowych,
- malowanie ścian i sufitów farbami lateksowymi,
- malowanie farbami olejnymi istniejących pionów c.o., podjeść pod grzejniki oraz grzejników,
- montaż karniszy o l=2,43m, 2,41m, 4,95m, 2,54 m,

### Charakterystyka płytek posadzkowych gresowych:

- Rozmiar [cm] 30x30, lico matowe
- Grubość [mm] 8,
- Nasiąkliwość średnio [%] <0,5%,
- Wytrzymałość na zginanie średnio [N/mm<sup>2</sup>] 50,
- Plamienie [klasa] 4
- Odporność na ścieranie wgłębne [mm<sup>3</sup>] 112
- Mrozoodporność tak
- Antypoślizgowość tak
- Kolor – do uzgodnienia z Inwestorem.

Na ścianach należy ułożyć cokolik o wys. do 10cm, z płytek identycznych jak posadzka, Posadzki i cokoliki z gresu należy kleić do podłoża na zaprawie klejowej półelastycznej, przeznaczonej do okładzin gresowych.

### **Parametry paneli**

Panele podłogowe – właściwości:

- gatunek I
- klasa ścieralności min. AC4
- grubość panela min. 8mm
- grubość warstwy ścieralnej 0,6 mm
- materiał bazowy nośny HDF
- warstwa spodnia laminat przeciwpęźny
- odporność na żar papierosowy, zaplamienia, blaknięcie

Przed montażem paneli należy:

Złożyć panele w pomieszczeniu, w którym będą montowane, w pozycji poziomej przez co najmniej 48 godzin, w temperaturze pokojowej (ok. 18° C), sprawdzić, czy panele nie posiadają uszkodzeń mechanicznych i różnic kolorystycznych, sprawdzić równość i płaskość podłoża, na podłożu ułożyć folię paroizolacyjną (na zakładkę) lub podkład pod panele.

W progach drzwi wejściowych do pomieszczeń na styku panela z płytką gresową położyć listwę maskującą.

### **B. Roboty sanitarne**

- wymiana umywalki, zlewozmywaka, wanny na kabinę prysznicową, miski ustępowej oraz kuchni gazowej z piekarnikiem,
- wymiana podejść wod-kan do w/w przyborów, wykonanie podejść pod pralkę,
- wymiana pionów kanalizacyjnych z istniejących żeliwnych na PVC,
- przeniesienie istniejącego grzejnika w kuchni na ścianę pod okno,
- montaż grzejnika łazienkowego drabinkowego wraz z podłączeniem go do istn. pionu c.o. w łazience,
- wymiana piecyka gazowego c.w.u w łazience wraz z podłączeniem do nowej instalacji gazowej i pionu dymowego,
- wymiana istniejącej instalacji gazowej z rur stalowych na nową z rur stalowych czarnych wraz z zaworami, malowaniem orurowania na kolor żółty oraz próbami szczelności,
- wymiana istniejących kratak wywiewnych wentylacji grawitacyjnej,

### **C. Roboty elektryczne**

- wymiana przewodów instalacji oświetleniowej oraz gniazd 230V, AC od rozdzielnic mieszkaniowej zlokalizowanej w przedpokoju wykonanej przez obcego Wykonawcę.
- wymiana osprzętu instalacyjnego w mieszkaniu (wyłączniki, gniazda 230V, AC gong),
- wymiana opraw oświetleniowych.
- Montaż instalacji TV kablowej, internetowej i telefonicznej.

## **D. Wyposażenie w meble, sprzęt AGD i sanitarny**

### **PRZEDPOKÓJ**

- montaż szafy wnękowej w przedpokoju ok. 90x57x250cm – wykonanie na wymiar

### **KUCHNIA**

#### **Szafki dolne**

- montaż szafek stojących z półkami ok. 40x56x86 cm - 3 szt
- montaż szafek stojących z półkami ok. 60x56x86cm - 1 szt
- montaż szafki pod zlewozmywakiem ok. 80x56x86 cm – 1 szt

#### **Szafki górne wiszące**

- montaż szafek wiszących z półkami ok. 40x30x70 cm - 4 szt
- montaż szafek wiszących z półkami nad zlewozmywakiem ok. 80x30x70 cm - 1 szt

Materiał: płyta wiórowa laminowana gr. 18mm , kolor z palety podstawowej (np. olcha) do uzgodnienia Inwestorem.

Szafki uzbrojone w zestaw zamków, uchwytów i elementów mocujących do ścian

#### **Blat kuchenny**

- blat kuchenny o wym. 260x60cm z otworami na zlew i piony kanalizacji i c.o

Materiał: systemowy gr. min. 3cm, kolor , kolor z palety podstawowej (np. olcha) do uzgodnienia Inwestorem.

#### **Urządzenia AGD i sanitarne**

- kuchenka gazowa 4 palnikowa z piekarnikiem elektrycznym,
- zlewozmywak nabladowy, jednokomorowy z ociekaczem, stal nierdzewna
- bateria zlewozmywakowa ścienna

### **ŁAZIENKA**

#### **Urządzenia sanitarne**

- bateria jednouchwytowa z zaworami odcinającymi,
- umywalka ceramiczna szer. 50 cm,
- wc compact ceramiczny,
- kabina prysznicowa z brodzikiem, natrysk o h=1,90 m, drzwi suwane, szkło grub. 4 mm hartowane, profil aluminiowy anodowany, brodzik 80x80 cm akrylowy,
- piecyk gazowy do podgrzewania ciepłej wody użytkowej,
- grzejnik łazienkowy drabinkowy,

1. Roboty należy wykonywać zgodnie z:
  - zasadami sztuki budowlanej, najnowszą wiedzą techniczną, prawem budowlanym, polskimi normami budowlanymi i innymi obowiązującymi przepisami dotyczącymi robót budowlanych,
  - uzgodnieniami z przedstawicielem zamawiającego
  - opisem przedmiotu zamówienia
  - przedmiarami robót
  - dokumentacją projektową - rysunki
  - specyfikacją techniczną wykonania i odbioru robót budowlanych
2. Wykonawca dokona oględzin pomieszczeń do remontu i wyceni wszystkie konieczne do wykonania roboty łącznie z demontażowymi oraz wywiezieniem i utylizacją gruzu i materiałów pochodzących z rozbiórki.
3. Wszystkie zastosowane materiały przed wbudowaniem i po uprzedniej akceptacji Zamawiającego muszą posiadać:
  - deklarację zgodności lub deklarację właściwości użytkowych,
  - oznaczenie znakiem budowlanym „B” lub „CE”,
  - atesty, aprobaty i certyfikaty, itp.
  - inne dopuszczające je do obrotu i stosowania w budownictwie.
4. Wszelkie użyte w dokumentach nazwy produktów oraz producentów mają wyłącznie zastosowanie do określania parametrów technicznych i jakościowych urządzeń i materiałów wymaganych przez Zamawiającego do realizacji zadania. W takich przypadkach dopuszczalne jest zaoferowanie produktów równoważnych z tym, że Oferent wykaże, że oferowane produkty posiadają parametry techniczne i jakościowe co najmniej takie same jak produkty wymienione w projekcie. Ciężar wykazania „równoważności” spoczywa na Oferencie, a w oparciu o przedstawione przez Niego dokumenty podlegają weryfikacji przez Zamawiającego.
5. Po wykonaniu robót, w trakcie pisemnego zgłoszenia do odbioru robót Wykonawca skompletuje, załączy i przekaze Inwestorowi dokumenty na wbudowane materiały wskazane w punkcie 3 oraz inne dokumenty sprawdzeń (np. protokół z badania szczelności instalacji gazowej, protokół z badania rezystancji instalacji elektrycznej, itp.), DTR-ki, instrukcje obsługi i karty gwarancyjne urządzeń (np. kuchenka gazowa z piekarnikiem, piecyk gazowy c.w.u., itp.).
6. Załączniki graficzne:
  - 6.1 Rys nr. 1/m68 „Inwentaryzacja budowlana”
  - 6.2 Rys nr. 2/m68 „Aranżacja pomieszczeń”
  - 6.3 Rys nr. 1/m72 „Inwentaryzacja budowlana”
  - 6.4 Rys nr. 2/m72 „Aranżacja pomieszczeń”





POLITECHNIKA ŚWIĘTOKRZYSKA  
ul. Jarzębinowa 6  
M68

wejście

6 pokój  
12,47 m<sup>2</sup> panele podłog.

1 p.pokój  
6,60 m<sup>2</sup> płytki gresowe

2 kuchnia  
8,43 m<sup>2</sup> płytki gresowe

3 pokój  
10,90 m<sup>2</sup> panele podłog.

4 łazienka  
3,65 m<sup>2</sup> płytki gresowe

5 pokój  
16,88 m<sup>2</sup> panele podłog.

balkon  
86 230

145  
143

145  
143

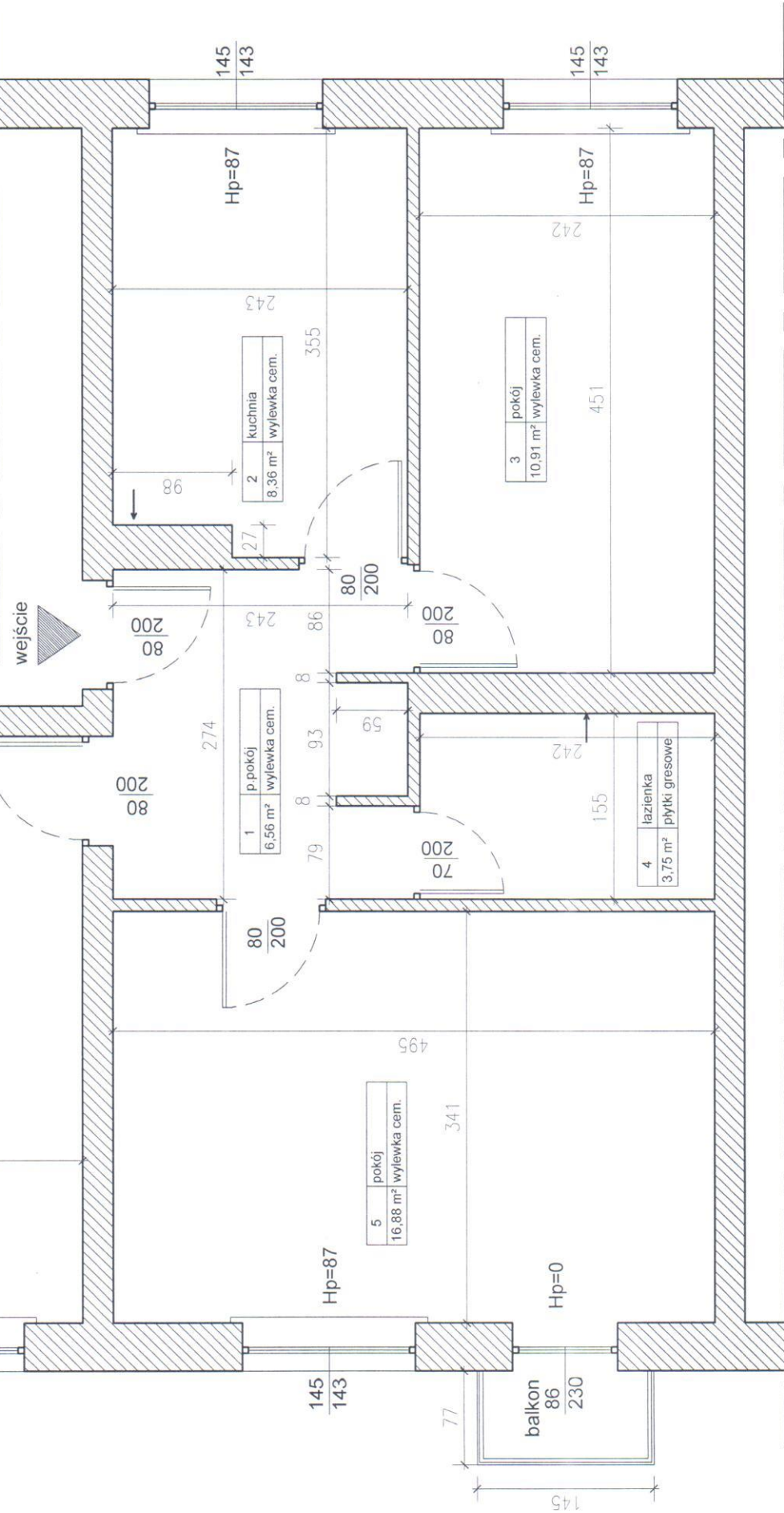
145  
143

145  
143

Rys. nr  
2/m68

Aranżacja pomieszczeń

POLITECHNIKA ŚWIĘTOKRZYSKA  
 ul. Jarzębinowa 6  
**M72**

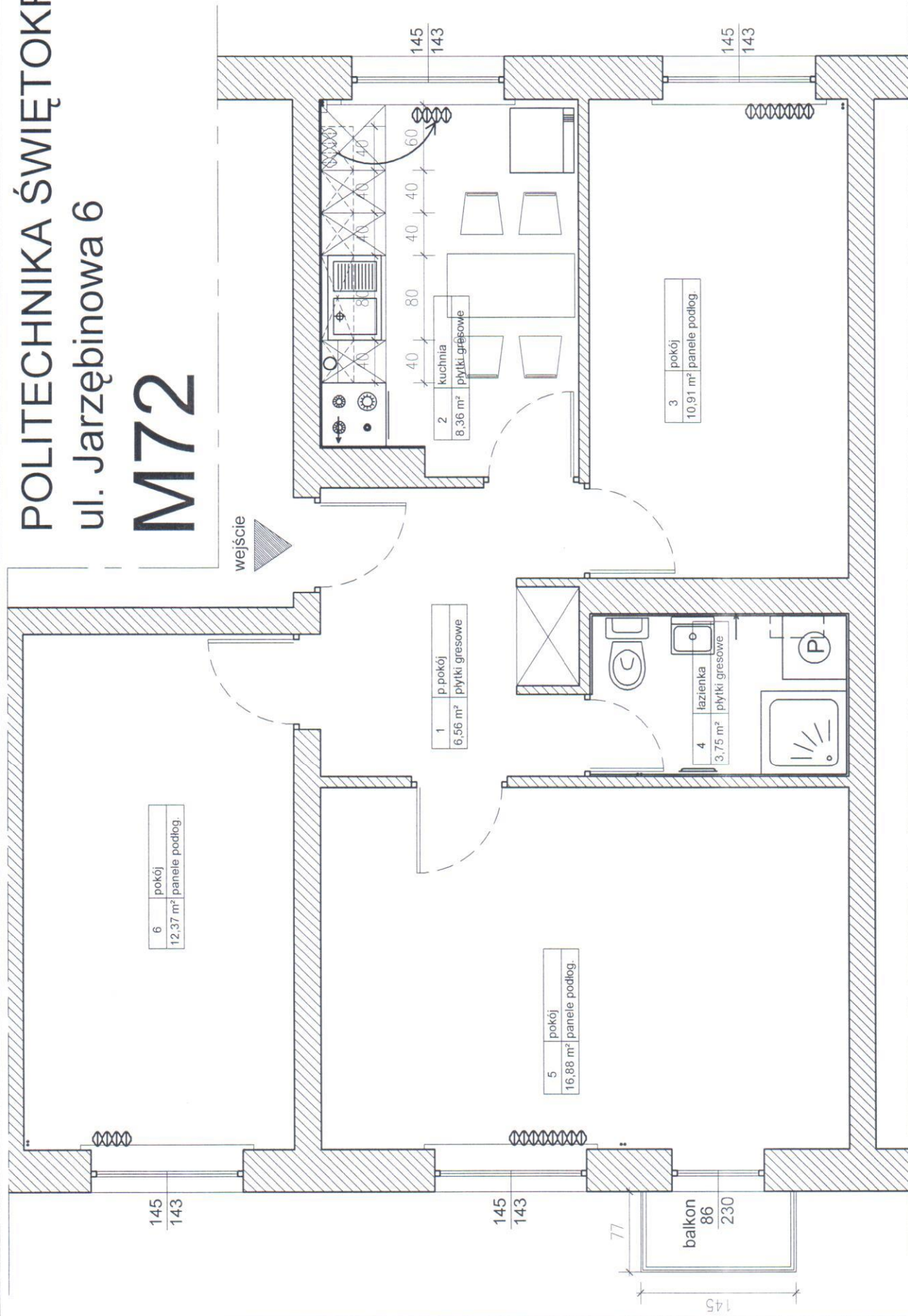


Rys. nr  
1/m72

Inwentaryzacja budowlana



POLITECHNIKA ŚWIĘTOKRZYSKA  
 ul. Jarzębinowa 6  
**M72**



Rys. nr  
2/m72

Aranżacja pomieszczeń

*Handwritten signature*